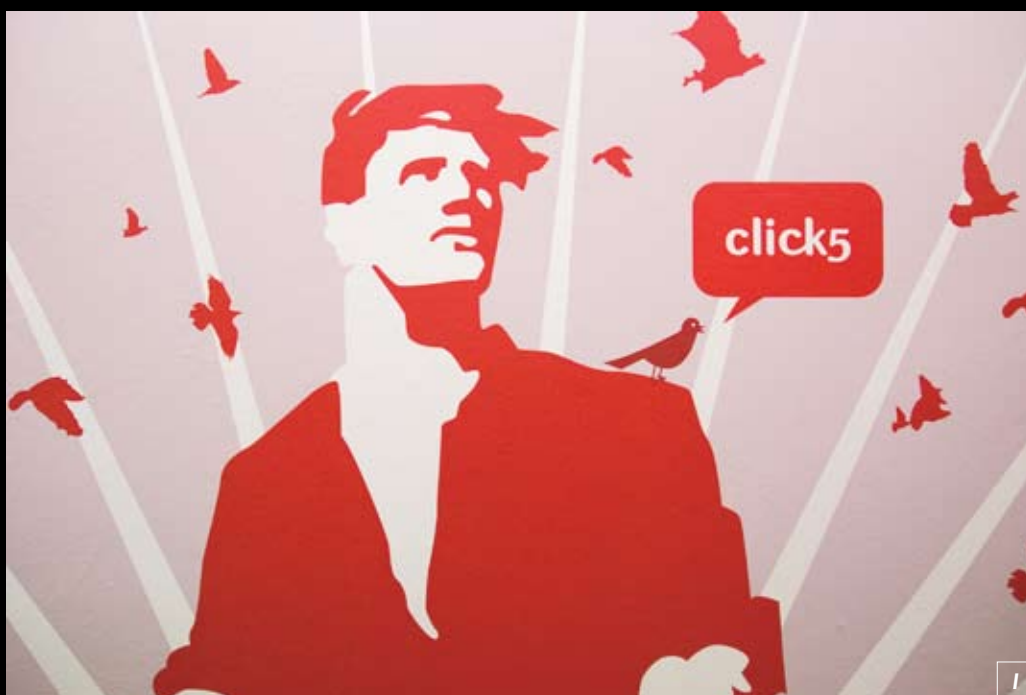


Zamiast piętra w anonimowym biurowcu – domowa atmosfera na parterze stuletniej kamienicy, zamiast recepcji – stalowe drzwi antywłamaniowe. W zaadaptowanym mieszkaniu hol pozostał holem, kuchnia kuchnią, a łazienka łazienką. Home atmosphere in the ground floor of a hundred-years-old tenement house instead of a floor in an anonymous office tower; antiburglar steel door instead of a reception desk. In the adapted apartment, the hall has remained the hall, the kitchen – the kitchen, and the bathroom still is the bathroom.

W czasach, kiedy prawie każdy polski specjalista od multimediów ma w kieszeni bilet do Irlandii, właściciele interaktywnej agencji reklamowej Click5 postanowili zapewnić swoim pracownikom warunki, jakich nigdy nie stworzą wielkie koncerny. Zamiast darmowych karnetów na pływanię, dodatkowych świadczeń zdrowotnych i piętra w nowoczesnym biurowcu – domowa atmosfera w zaadaptowanym mieszkaniu na parterze stuletniej, gliwickiej kamienicy.

Nieformalny charakter miejsca, już od wejścia przez stalowe drzwi antywłamaniowe sugeruje widok holu, ozdobionego mocną, czerwono-białą grafiką, gdzie wśród kopalnianych szybów i stylizowanych pędów roślin pojawiają się łacińskie sentencje i ikony socjalistycznych przodowników pracy. To manifest poczucia humoru młodego, kreatywnego zespołu i jego wkład w projekt adaptacji lokalu. Oryginalny układ przestrzennego mieszkania pozostał zasadniczo niezmienny – ingerencja projektantów w zastaną strukturę ograniczyła się do wyburzenia dwóch ścian między położonymi w amfiladzie pokojami wychodzącymi na ulicę. Najdalszy z nich, pełniący niekiedy rolę sali cichej pracy, wydzielono lekką, szklaną ścianą. Jedynymi śladami pierwotnych podziałów między pomieszczeniami zostały masywne podciąg i ledwo widoczne pod czarną bejcą wypełnienia w dębowym parkiecie, układanym w tradycyjną jodełkę. Opierając się na minimalnych – także finansowo – wytycznych architekci zaproponowali, by część ceglanych ścian otynkować, a część pobielić. Jednak w trakcie remontu proste wnętrza nieoczekiwanie zyskały nowy wymiar, dzięki odsłonięciu spod warstw tynku i trzcinowych mat drewnianej podbitki sufitu. Uszczelniona akustycznie wełną mineralną i pokryta białą farbą stała się najbardziej dekoracyjnym elementem przestrzeni biurowej, podkreślonym przez białe światło jarzeniówek poprowadzonych w technicznych rynnach.

Dla samych pracowników jednak atrakcją numer jeden kryje się w kuchni, gdzie króluje stół do gry w piłkarzyki, dobitnie podkreślający luźny, młodzieżowy charakter biura, do którego rzadko przychodzi się w garniturze. To także świadectwo otwartości szefów firmy na alter-



natywne sposoby redukcji stresu. Wyniki zespołowych rozgrywek, spontaniczne pomysły i żartobliwe uwagi, zamiast do elektronicznych plików, trafiają na ścianę łazienki zamienioną w ogromną tablicę – anonimowe forum, zmienny element dekoracji. To tanie i proste rozwiązanie pomaga skryć instalacje hydrauliczne, a jednocześnie przelamuje monotonię ścian pokrytych aż po sufit płytkami. Tablica wpisuje się też w przyjętą przez projektantów czarno-białą gamę kolorystyczną, przelamaną akcentami czerwieni.

Efekty przeprowadzki spełniły oczekiwania inwestorów: pracownicy publikują zdjęcia swojej siedziby w internecie (na przykład na blogu www.pstro.com), wyniki agencji są coraz lepsze, a zespół niedługo powiększy się o jeszcze jedną osobę. Największe zalety wnętrza to konsekwentnie minimalistyczna estetyka i domowa, bezpretensjonalna atmosfera. Czy uda się je utrzymać wraz z upływem czasu i rozrostem firmy?

Aleksandra Stepanikowska
Zdjęcia: **Juliusz Sokołowski**

Biuro interaktywnej agencji reklamowej Click5 \ **Click5**
interactive advertising agency office

Gliwice, ul. Ziemowita 15
Autorzy \ **Designers:** medusa group architects, architekci Przemysław Łukasik, Łukasz Zagala

Współautorzy \ **Collaborators:** Maria Jaksik, Dawid Beil, Rafał Dziedzic, Dominik Jaksik, Tomasz Majewski, Kuba Pudo

Konstrukcja \ **Structural engineer:** inżynier Andrzej Łukasik

Inwestor \ **Client:** Click5 sp. z o.o.

Powierzchnia użytkowa \ **Usable floor area:** 112 m²

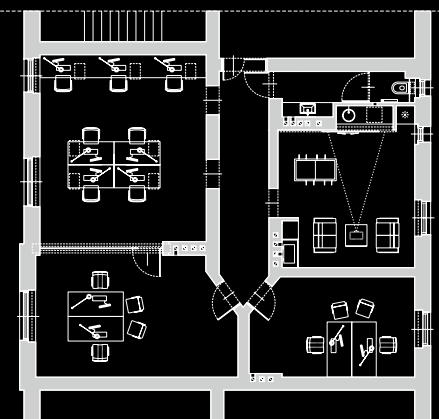
Kubatura \ **Volume:** 390 m³

Projekt i realizacja \ **Design and construction:** 2006

Koszty inwestycji nie podano \ **Cost of investment not disclosed**

1, 6. Dekoracja holu, fot. Miłosz Jaksik

1, 6. Decoration in the hall. Photo: Miłosz Jaksik



1:250 2

2. Rzut
3. Wejście do kamienicy
4. Widok z kuchni w kierunku holu
5. Fragment holu i przestrzeni do pracy
7. Hol

2. Plan
3. Entrance to the house
4. View from the kitchen toward the hall
5. Fragment of the hall and work area
7. Hall



Idea. Kreatywna działalność Click5 i dbałość właścicieli o jakość przestrzeni zmusiły nas do działania prostymi środkami w niekoniecznie typowy sposób. Pomieszczenie do pracy to otwarta, zaaranżowana stanowiskami przestrzeń biurowa. Korytarz, jako miejsce informujące gości o charakterze firmy, pokryto grafiką zaprojektowaną wspólnie z pracownikami studia. Rozdziela on przestrzeń biurową od wypoczynkowej – aneksu kuchennego rozbudowanego o funkcję rekreacyjną. Kładąc wyraźny akcent na przymiotnik „twórczy”, postanowiliśmy uzbroić łazienkę – przestrzeń stworzoną do przemyśleń – w wielką tablicę do zapisywania i konsultowania z zespołem ciekawych idei. I tak zwyczajna toaleta zyskała dodatkowe wyposażenie niesanitarnie,



pełniące rolę zmiennej dekoracji i miejsca ekspresji pomysłów, pod którymi nie zawsze trzeba się podpisać. Na suficie postanowiliśmy także wydobyc światłem podbitkę z desek, odkrytą pod tynkiem i trzcina w trakcie remontu. To ona, wraz z płaszczynami cegły i tynku na ścianach oraz starym parkietem dębowym decydują o charakterze miejsca pracy.

Przemko Łukasik, Łukasz Zagala

Sprostowanie: W prezentacji wnętrza sklepu Cube („A-m” 2107) nie podano autorów projektu Domoteki, w tym zewnętrznej części kubika zajmowanego przez sklep: Richard Brett, Paul Ayre, Piotr Kacorzyk, Wojciech Badowski, Krzysztof Mirosławski z pracowni Broadway Malyan Polska Architekci i Projektanci spółka z o.o. Autorów i czytelników przepraszamy – Redakcja





Przemek Łukasik i Łukasz Zagala (dyplomy WA PŚ w Gliwicach 1998). Od 1997 roku prowadzą w Gliwicach pracownię medusa group. Autorzy (wraz z Bartłomiejem Brzózka) budynku biurowego Wasko w Gliwicach (2003)

Przemek Łukasik and Łukasz Zagala (1998, Silesian Technical University in Gliwice). In 1997 established the medusa group practice in Gliwice. Architects (with Bartłomiej Brzózka) of the Wasko office building in Gliwice (2003)

8. Łukasz Zagala i Przemek Łukasik
9. Fragment toalety
11. Ściana-tablica w toalecie,
fot. Miłosz Jaksik
10, 12-13. Otwarta przestrzeń do pracy

8. Łukasz Zagala
and Przemek Łukasik
9. Fragment of the restroom
11. Wall/board in the restroom.
Photo: Miłosz Jaksik
10, 12-13. Open workspace

