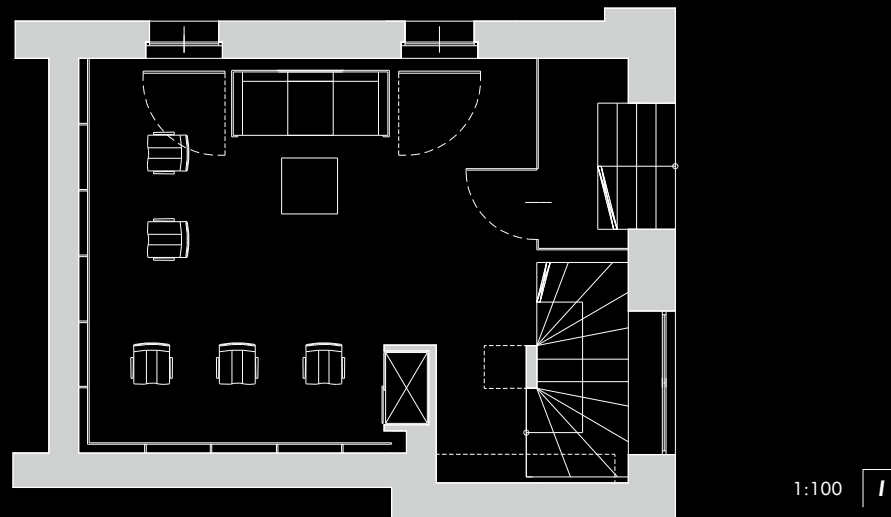


Dzięki zderzeniu kontrastów: starego z nowym, szorstkiego z gładkim, ciężkiego z lekkim, praktycznego z luksusowym, udało się stworzyć wnętrze zarazem uytłtarne i uroczyste w nastroju \ *The clash of contrasts—old and new; rough and smooth; heavy and light; practical and luxurious—helped create an interior which is at the same time utilitarian and solemn*

**Studio Fryzur Ludwig/
Hairdressing Studio Ludwig**
Gliwice, ul. Bytomska
Autorzy/Architects: architektki Bartłomiej Brzózka,
medusa group – Przemko Łukasik,
Łukasz Zagala
Współautorzy/Colaboration:
student Rafał Dziedzic
Konstrukcja/Structural engineer: Marian Burzak
Inwestor/Client: Iwona Ludwig
Powierzchnia całkowita/Total area: 63 m²
**Powierzchnia użytkowa/
Usable floor area:** 52 m²
Kubatura/Volume: 213 m³
Projekt/Design: 2001
Realizacja/Construction: 2003
**Nie podano kosztu inwestycji/
Cost of investment not disclosed**



Bartłomiej Brzózka (**WA PŚI w Gliwicach, dyplom 1979**) laureat wielu konkursów. Współautor (z Andrzejem Dudą i Henrykiem Zubel) biurowca **Autorobot-Strefa w Gliwicach**. Od 1998 roku współpracuje z medusa group architects. Przemko Łukasik i Łukasz Zagala (**dyplom WA PŚI w Gliwicach 1998**). Od 1997 roku prowadzą w Gliwicach pracownię medusa group architects. Autorzy (wraz z Bartłomiejem Brzózka) budynku biurowego **Wasko w Gliwicach (2003)**, laureaci III nagrody (z Wojciechem Rutkowskim i Tomaszem Majewskim) za projekt stołu **min_2 na V Biennale Sztuki Projektowania w Krakowie (2003/2004)**

Opis. Gliwicka Starówka straciła rolę faktycznego centrum miasta na rzecz ulicy Zwycięstwa w XIX wieku i pilnie domaga się ożywienia. Z tego powodu już sama decyzja adaptacji staromiejskiego mieszkania w parterze na salon fryzjerski to przykład godny naśladowania, ale i spore wyzwanie. O ile z zewnątrz lokalizacja oferowała same atuty (eksponowany narożnik i kameralny podcień), o tyle wewnątrz narzuciło wiele ograniczeń wpływających z pierwotnej funkcji, takich jak rozbitcie na dwa niepowiązane widokowo poziomy, lokalizacja wejścia znacznie powyżej poziomu ulicy, niewielka powierzchnia, małe okna zamiast okazałych witryn. Architekci wykorzystali dwupoziomowy układ dla czytelnego rozdzielenia funkcji na bardziej widowiskowe

(recepcja i strzyżenie) na górze i mniej reprezentacyjne (mycie i farbowanie, zaplecza) na dole. Surowy nastrój osiągnięto dzięki użyciu szarego gresu na posadzkach, odsłonięciu oryginalnej ceglanej ściany oraz konsekwentnemu doborowi wyposażenia, w którym dominuje stal i szkło, a miejscami beton i czarna skóra.

Komentarz. Wejście z ulicy po dość stromych schodach, przez delikatną szklaną kapsułę wiatrolapu daje wrażenie awansu do lepszego świata. Rozwiązania plastyczne wnętrza jedynie umacniają te skojarzenia. Dzięki zepchnięciu „brudnych” funkcji do podziemia, na powierzchni dało się utrzymać nastrój laboratorium połączonego ze świecką świątynią urody. Tworzy go betonowy kontuar o proporcjach mówniczy

stonowane barwy, wielkie płaszczyzny luster i rzeźbione oświetlenie stanowisk fryzjerskich, gdzie odbywa się strzyżenie. Porządek udaje się utrzymać dzięki schowkom zlokalizowanym w najmniej widocznym miejscu. Masywna, czarna skórzana kanapa dla gości i futurystyczne fotele fryzjerskie wprowadzają w ascetyczne wnętrze element luksusu, równoważąc surowe powierzchnie ceglanych ścian, kojarzące się ze śląską solidnością i fachowością. Małe okna dawnego mieszkania przesłonięto półprzezroczystymi banerami z reklamą salonu, co izolując wnętrze od wzroku przechodniów, potęguje atmosferę wyjątkowości miejsca. Architekci wybrnęli zatem z przestrzennej łamiągłównki obronną ręką, wady adaptowanego wnętrza

obracać w zalety. Dzięki zderzeniu kontrastów: starego z nowym, szorstkiego z gładkim, ciężkiego z lekkim, praktycznego z luksusowym, w niepozornej gliwickiej kamieniczce udało się stworzyć wnętrze zarazem uytłtarne i uroczyste w nastroju.

Grzegorz Piątek

Idea. Projekt salonu fryzjerskiego Ludwig obejmował zmianę sposobu użytkowania oraz adaptację parteru i piwnic w historycznej kamienicy na nową funkcję. Dotyczył on zarówno wnętrza, jak i graficznego opracowania systemu informacji wizualnej. Sam proces uzgodnień formalno-prawnych z Wojewódzką Służbą Ochrony Zabytków oraz z żyjącym autorem kamienicy dr. Franciszkiem Mauzerem trwał półtora roku. Do najważniejszych założeń

projektowych należało: zachowanie historycznego kształtu i formy budynku oraz ciągłości ruchu pieszego w podcieniach, ograniczenie architektonicznej interwencji w elewację jedynie do strefy wejścia w podcieniach, renowacja całości parteru i połączenie go z piwnicami za pomocą nowej klatki schodowej. Jak w większości naszych realizacji, tak i w przypadku Studia Fryzur Ludwig ważnym elementem interwencji architektonicznej jest odpowiadanie na wymagania inwestora współczesnym językiem architektonicznym. Nowoczesne wnętrze w zabytkowej kamienicy to próba prowadzenia dialogu przeszłości z teraźniejszością.

Bartłomiej Brzózka, Przemko Łukasik, Łukasz Zagala

1. Rzut parteru
2. Bartłomiej Brzózka, fot. z archiwum pracowni
3. Łukasz Zagala, fot. z archiwum pracowni
4. Przemko Łukasik, fot. z archiwum pracowni
5. Widok z zewnątrz
6. Widok ogólny wnętrza

1. Ground floor plan
2. Bartłomiej Brzózka. Photo office archive
3. Łukasz Zagala. Photo office archive
4. Przemko Łukasik. Photo office archive
5. External view
6. General view of the interior

Bartłomiej Brzózka (**Silesian Tech. Univ., 1979**), winner of many architectural competitions, co-architect (with Andrzej Duda and Henryk Zubel) of the **Autorobot-Strefa Office Building in Gliwice**, has cooperated with medusa group architects since 1998. Przemko Łukasik and Łukasz Zagala (**1998, Silesian Tech. Univ.** In 1997 established the medusa group architects practice in Gliwice. Architects (with Bartłomiej Brzózka) of the **Wasko office building in Gliwice (2003)**, third prize winners (with Wojciech Rutkowski and Tomasz Majewski) at the **Fifth Design Art Biennial in Krakow for the min_2 table (2003/2004)**





7, 8. Fragment strefy wejściowej
Zdjęcia: Juliusz Sokolowski

7, 8. Fragment of the entrance zone
Photos: Juliusz Sokolowski

